

inViu routes

Installation und Erstellung einer ENAIKOON iD

Inhaltsverzeichnis

inViu routes	1
Installation und Erstellung einer ENAIKOON iD	1
1 Installation.....	1
2 Start der App	1
3 <i>inViu routes</i> Assistent.....	2
3.1 Anmeldung mit bereits vorhandener ENAIKOON ID.....	2
3.2 Neuerstellung eines Benutzerkontos.....	2
4 Anmeldung für ein Benutzerkonto ohne Installationsassistent	3
4.1 Mein Name.....	4
4.2 Anlegen der ENAIKOON iD	4
4.3 Vorhandene ENAIKOON iD verwenden	5
4.4 Gerät aktivieren	5
5 ENAIKOON iD anlegen im Internet	6
6 <i>inViu web</i>	7

1 Installation

Zur Installation der apk-Datei *inViu routes* ist es notwendig, in den Einstellungen des Telefons unter „Sicherheit“ die Checkbox bei „Unbekannte Quellen“ zu aktivieren. Nun wird die App mit dem für Android üblichen Prozess installiert.

2 Start der App

Als Erstes müssen die Nutzungsbedingungen bestätigt werden. Diese können sofort gelesen oder als PDF gespeichert werden.

3 inViu routes Assistent

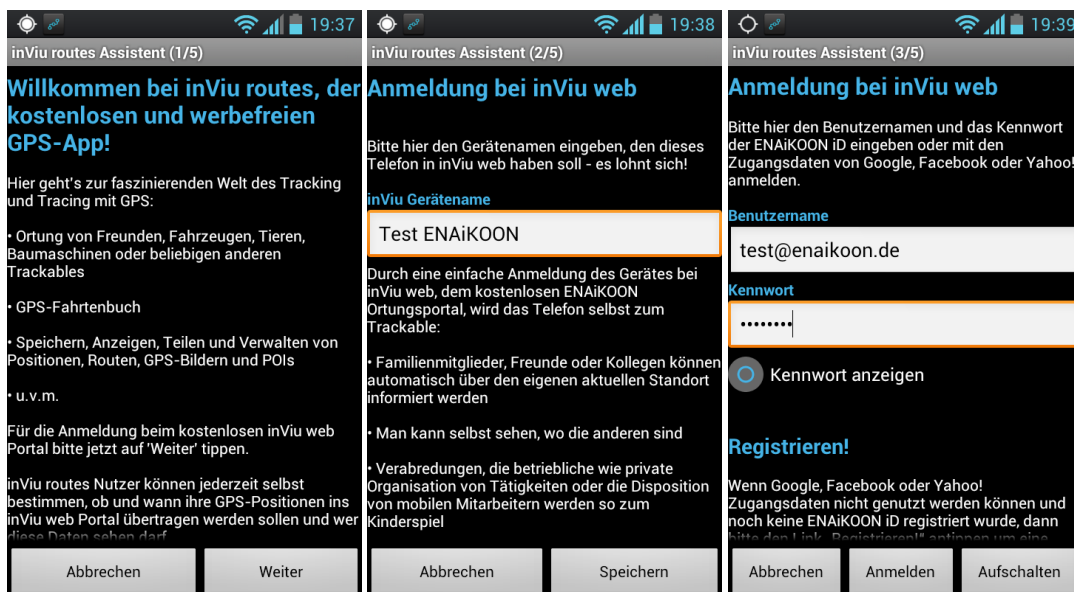
Der *inViu routes* Assistent leitet in fünf Bildschirmen durch die Installation und die Erstellung der ENAIKOON iD bzw. der Dateneingabe bei schon vorhandener ENAIKOON iD. Mit einem Klick auf „Speichern“ werden die Angaben bestätigt und man gelangt zum nächsten Bildschirm. Mit „Abbrechen“ verlässt man den Assistenten.

Eine Eingabe der Daten ist auch ohne Registrierungsassistent möglich. Dies wird unter Punkt 4 beschrieben

Zur besseren Identifizierung sollte als Erstes der *inViu* Gerätenamen angegeben werden.

3.1 Anmeldung mit bereits vorhandener ENAIKOON ID

Wenn schon eine ENAIKOON iD existiert, gibt man auf dem nächsten Bildschirm diese Daten ein und bestätigt mit einem Klick auf „Aufschalten“. Damit kann man im *inViu web* auf die Positionsdaten des Geräts zugreifen.

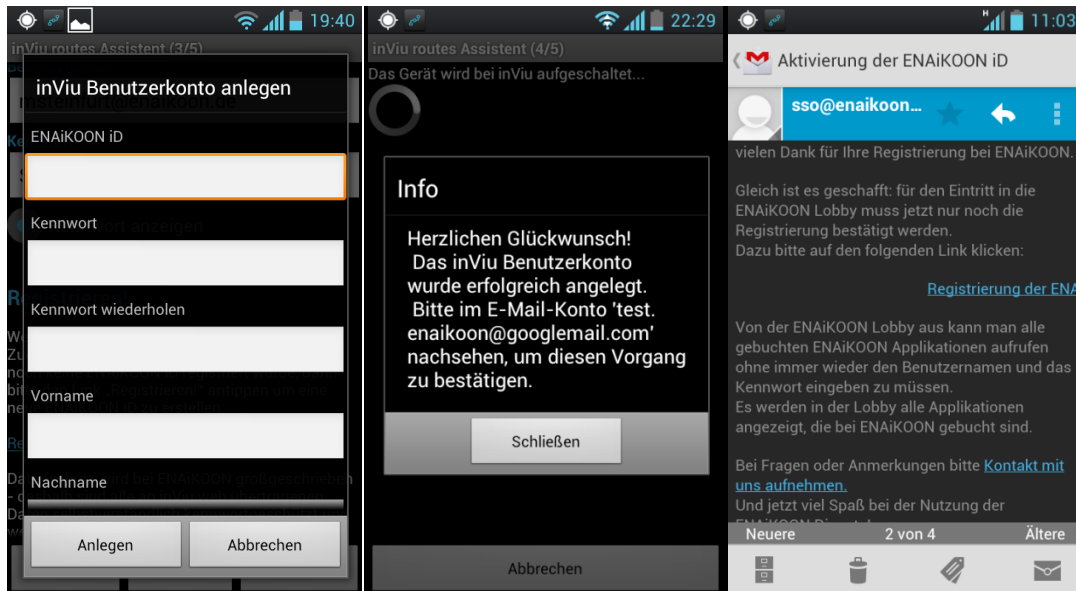


3.2 Neuerstellung eines Benutzerkontos

Wenn noch keine ENAIKOON iD registriert ist, klickt man auf den Button „Anmelden“ um jetzt eine ENAIKOON iD zu erstellen.

E-Mail-Adresse, Kennwort und Kennwortwiederholung sind obligatorisch. Optional können noch weitere Informationen eingegeben werden. Es ist zu beachten, dass das Passwort aus mindestens acht Zeichen, mindestens einem Großbuchstaben und mindestens einer Zahl bestehen muss. Weitere Hinweise zur Registrierung einer ENAIKOON iD befinden sich auf unserer [Website](#).

Der Bestätigungsbildschirm erinnert daran, dass die ENAIKOON iD bestätigt werden muss. Dies dient der Verifizierung der E-Mail-Adresse. Dazu klickt man in der eingehenden E-Mail von sso@enaikoon.de auf den Registrierungslink.

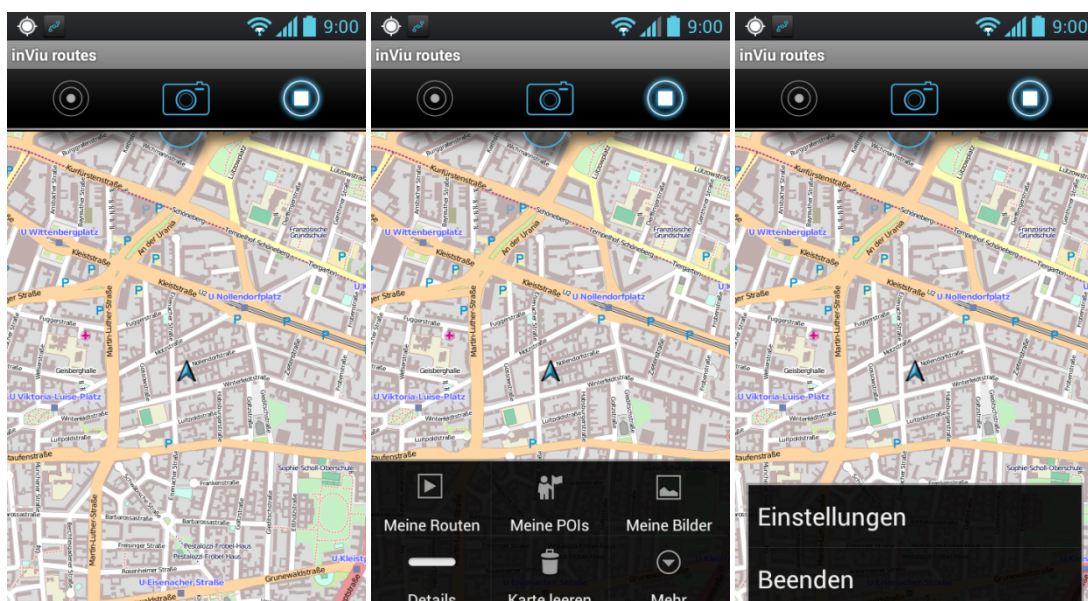


4 Anmeldung für ein Benutzerkonto ohne Installationsassistent

Wird der Installationsassistenten nicht genutzt oder abgebrochen, kann selbstverständlich innerhalb der App eine neue ENAIKOON iD erstellt werden oder die Daten einer vorhandenen ENAIKOON iD eingetragen werden.

Wenn *inViu routes* geöffnet wird erscheint als Erstes die Landkarte. Bei aktiviertem GPS sieht man seine eigene Position mit einem blauen Marker.

Über die „Menü“-Taste des Telefons und einen Klick auf „Mehr“ gelangt man zum Einstellungs Menü von *inViu routes*.

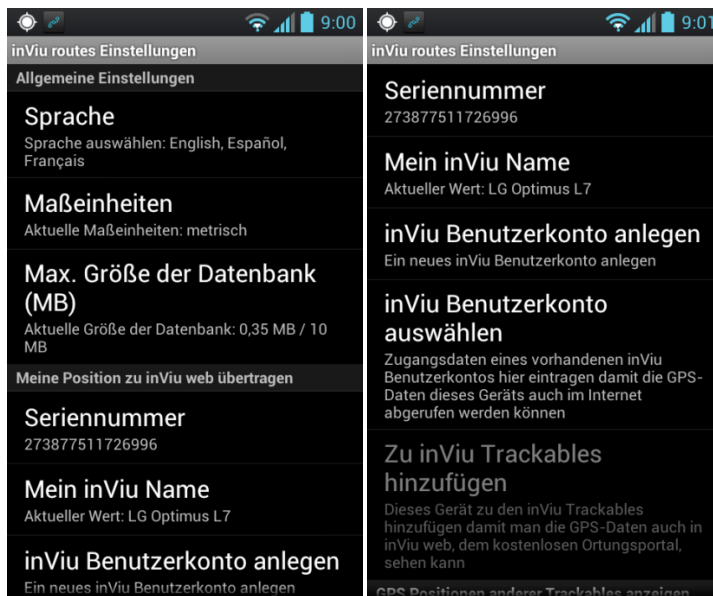


Die App ist verfügbar in den Sprachen: Deutsch, Englisch, Französisch und Spanisch. Als Maßeinheiten kann man zwischen „Metrisch“ und „Angelsächsisch“ wählen.

Hier befindet sich auch die eindeutige Seriennummer des Geräts.

4.1 Mein Name

Zur besseren Identifizierung sollte als Erstes der *inViu* Gerätenamen angegeben werden. Dieser Name wird später im Webportal *inViu web* neben der Seriennummer angezeigt.



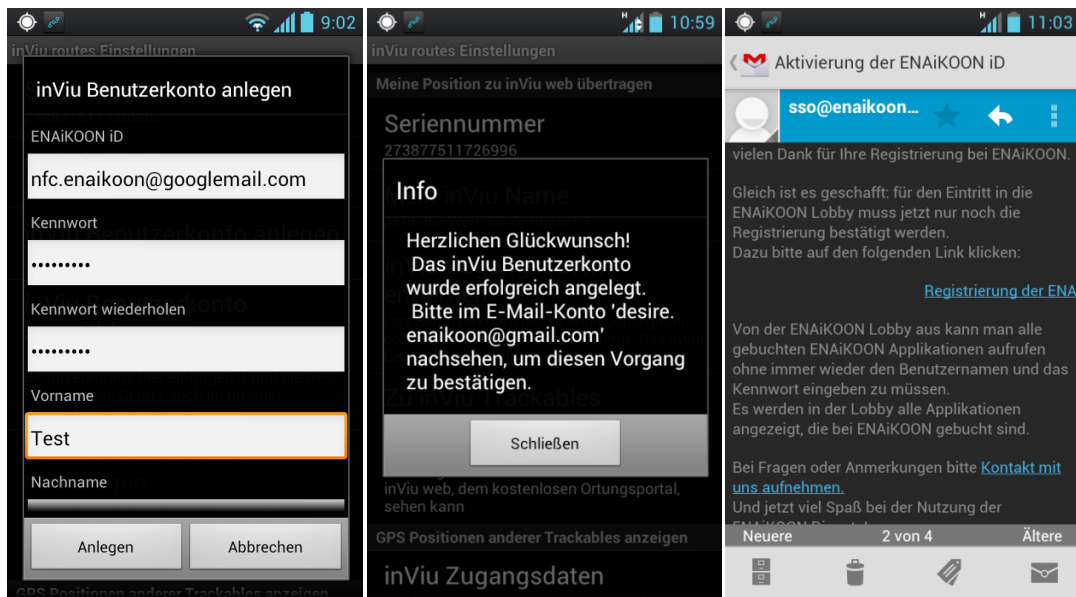
4.2 Anlegen der ENAIKOON iD

Nach der Erfassung des eigenen Namens lässt sich nun die ENAIKOON iD anlegen.

Man klickt in den Einstellungen von *inViu routes* auf „inViu Benutzerkonto anlegen“. Es öffnet sich ein Fenster, indem die Daten eingegeben werden können:

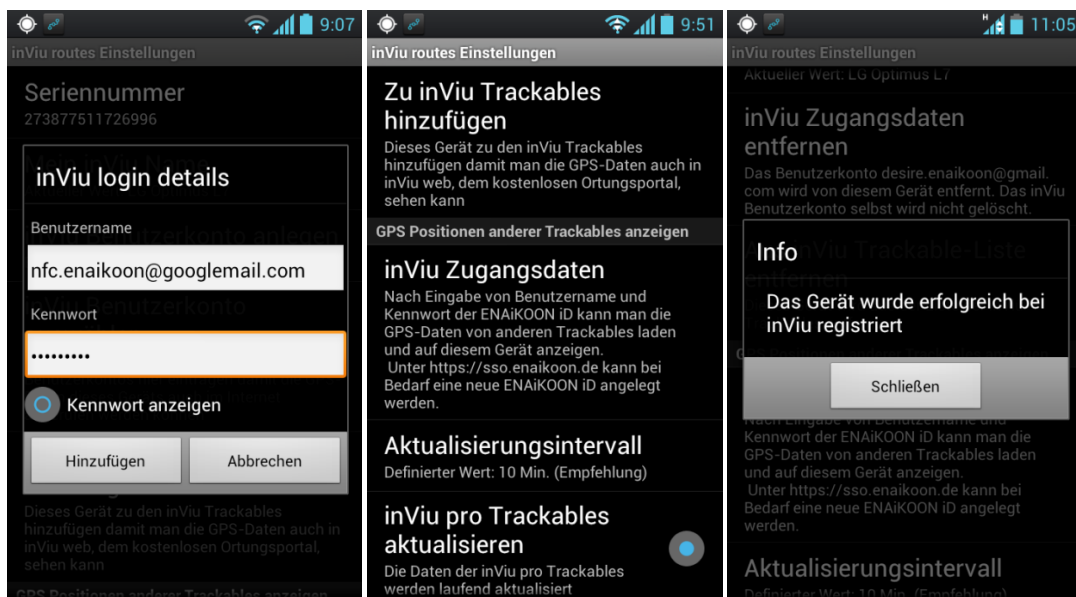
E-Mail-Adresse, Kennwort und Kennwortwiederholung sind obligatorisch. Optional können noch weitere Informationen eingegeben werden. Es ist zu beachten, dass das Passwort aus mindestens acht Zeichen, mindestens einem Großbuchstaben und mindestens einer Zahl bestehen muss. Weitere Hinweise zur Registrierung einer ENAIKOON iD befinden sich auf unserer [Website](#).

Der Bestätigungsbildschirm erinnert daran, dass die ENAIKOON iD bestätigt werden muss. Dies dient der Verifizierung der E-Mail-Adresse. Dazu klickt man in der eingehenden E-Mail von sso@enaikoon.de auf den Registrierungslink.



4.3 Vorhandene ENAIKOON ID verwenden

Hat man bereits eine ENAIKOON ID angelegt, klickt man auf „inViu Benutzerkonto auswählen“, gibt seine Daten in das sich öffnende Fenster ein und bestätigt mit „Hinzufügen“.



4.4 Gerät aktivieren

Nun kann das Gerät für die Nutzung in *inViu web* aktiviert werden indem man auf „Zu inViu Trackables hinzufügen“ klickt. Die erfolgreiche Aktivierung wird bestätigt.

5 ENAIKOON iD anlegen im Internet

Auf der Website www.enaikoon.de findet sich rechts oben der „Anmelden“-Link. Er führt zur Anmeldemaske <https://sso.enaikoon.de>.

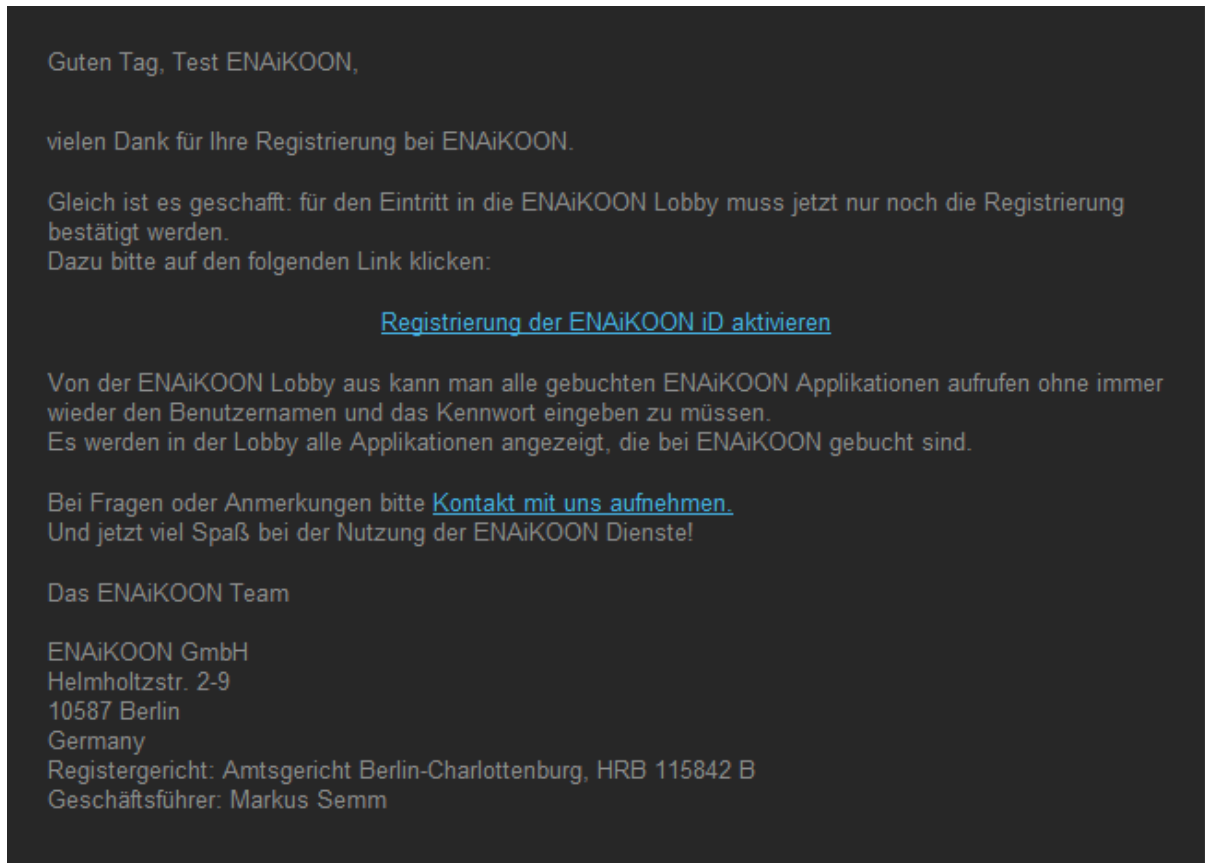
The image contains two screenshots of the ENAIKOON ID registration process. The left screenshot shows the login page with fields for 'E-Mail Adresse' and 'Kennwort', and a 'Registrieren' link. The right screenshot shows the registration form with fields for 'E-Mail Adresse', 'Kennwort', 'Test', 'ENAIKOON', 'Rufnummer (freiwillig)', 'Firma (freiwillig)', and a language dropdown set to 'Deutsch'. A 'Registrieren' button and a 'Zurück' link are also visible.

Zum Anlegen einer ENAIKOON iD klickt man auf „Registrieren“. Es öffnet sich ein neues Fenster, nach Eingabe seiner Daten bestätigt man diese durch einen Klick auf den Button „Registrieren“.

Nach der erfolgreichen Registrierung erhält man einen Hinweis auf die notwendige Verifikation der E-Mail-Adresse in der Bestätigungs-E-Mail.

Vielen Dank für die Anmeldung! Es wurde eine E-Mail zur Verifikation verschickt. Bitte auf den Link in der E-Mail klicken zur Freischaltung der ENAIKOON iD. Wenn in den nächsten Minuten keine E-Mail ankommt, dann bitte eine E-Mail senden an den [Administrator](#).

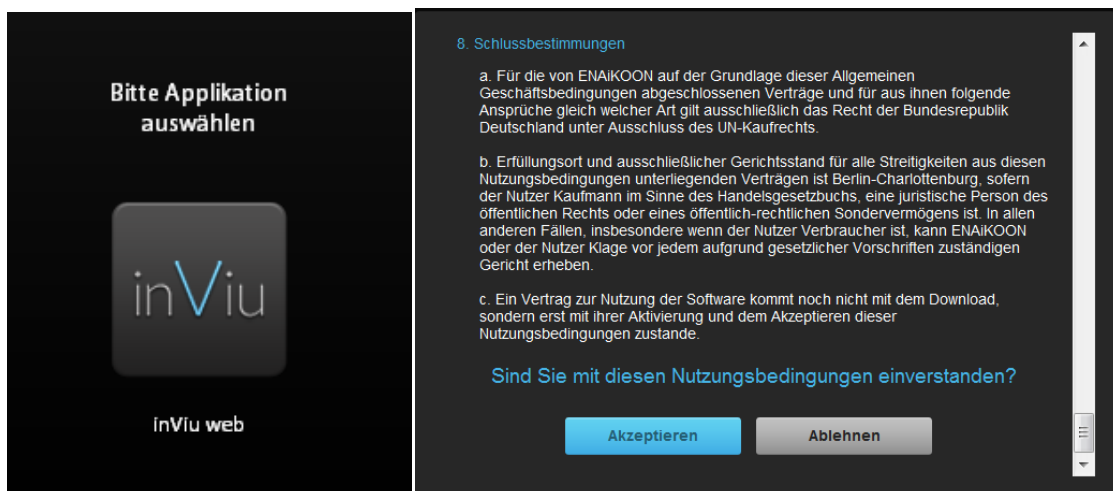
Nach dem Öffnen der E-Mail von sso@enaikoon.de klickt man auf den Link „Registrierung der ENAIKOON iD aktivieren“.



Man wird nun in die Anmeldemaske weitergeleitet und kann sich dort mit seiner neuen ENAIKOON iD anmelden.

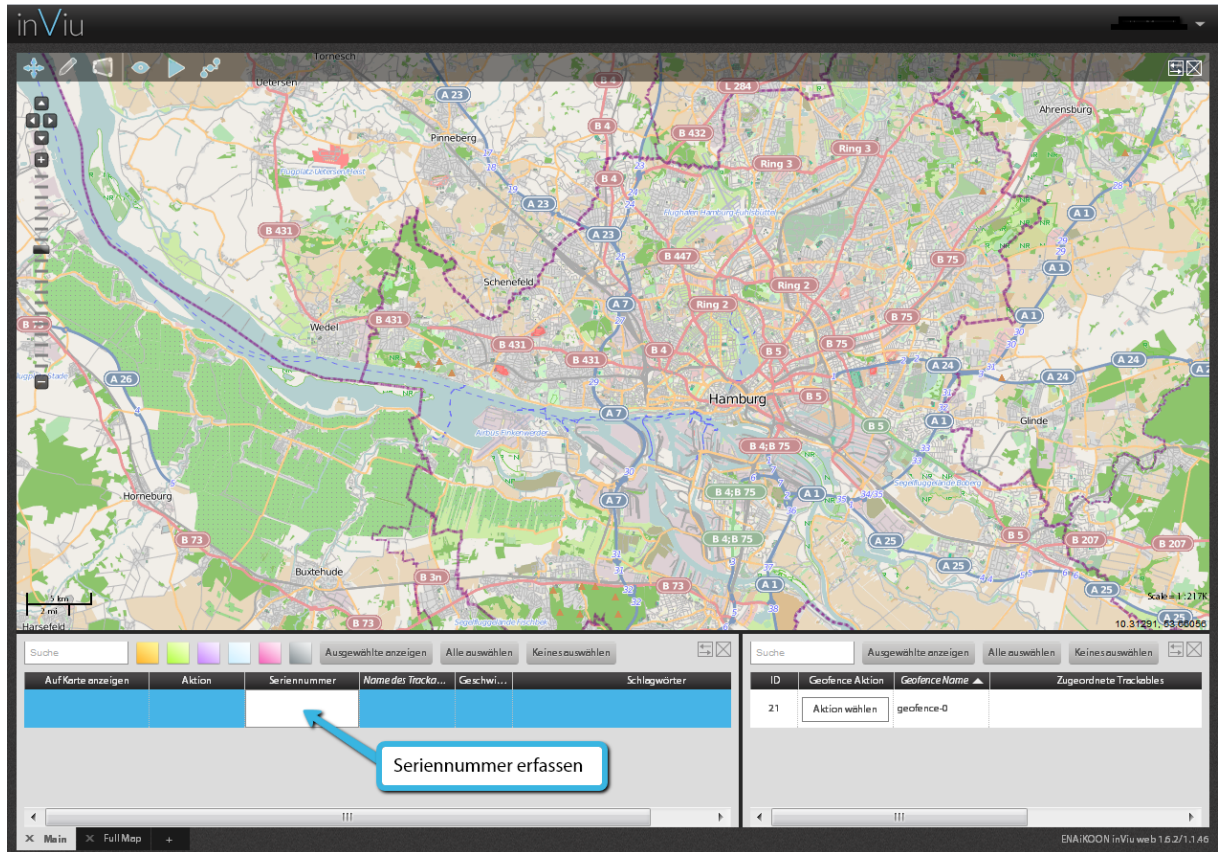
6 inViu web

Die Positionsdaten des Geräts können nun in *inViu web* nachverfolgt werden. Nach der Anmeldung mit der ENAIKOON iD bei <https://sso.enaikoon.de> klickt man auf den Button „inViu web“ und bestätigt beim Ersten Mal die Nutzungsbedingungen.



Wenn das Gerät noch nicht über die App aktiviert wurde, kann man dies auch direkt *inViu web* durchführen.

Dazu klickt man in der Trackable-Liste in das Feld Seriennummer und gibt die Seriennummer der App ein. Diese steht im Einstellungsbildschirm oben. Dann bestätigt man mit der „Enter“-Taste.



Nun können die jeweils aktuelle GPS Position sowie die letzten 100 GPS-Positionen des Gerätes in *inViu web* an gesehen werden.

In der App „*inViu routes*“ kann man entscheiden, ob man die Positionsdaten an *inViu web* senden oder sie nur auf dem Gerät belassen möchte. Dazu deaktiviert man im Einstellungsmenü die Checkbox „Offline Modus“.

Wird die Checkbox aktiviert, werden keine Daten gesendet. Zusätzlich kann man noch entscheiden, ob die Daten permanent gesendet werden sollen oder nur, wenn man sich in einem WLAN befindet. Die Entscheidung für „Nur WLAN benutzen“ bewirkt, dass die Daten möglicherweise nicht „live“ an den Server gesendet werden.

